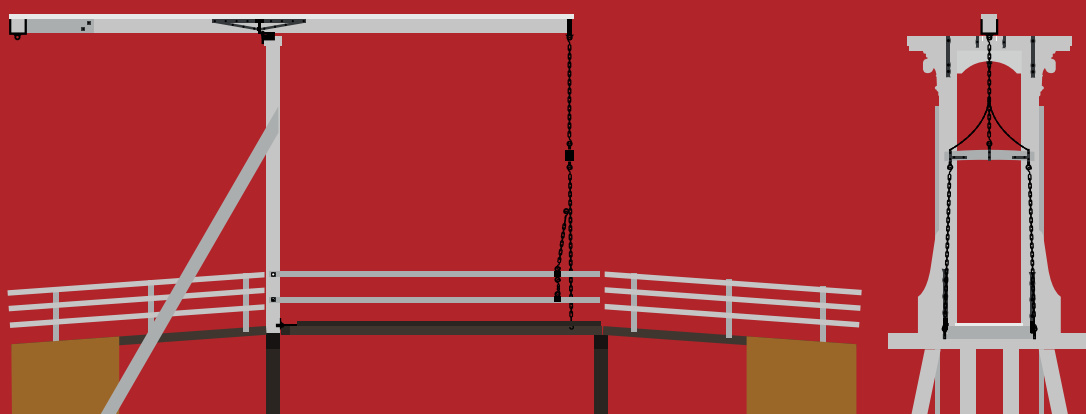


KIT

1:87



Crafftig

Handleiding

C03-312 Ophaalbrug met enkele spriet

Naar voorbeeld van de Kwakelbrug in Edam

info@crafftig-models.com

+31 06 1010 9502

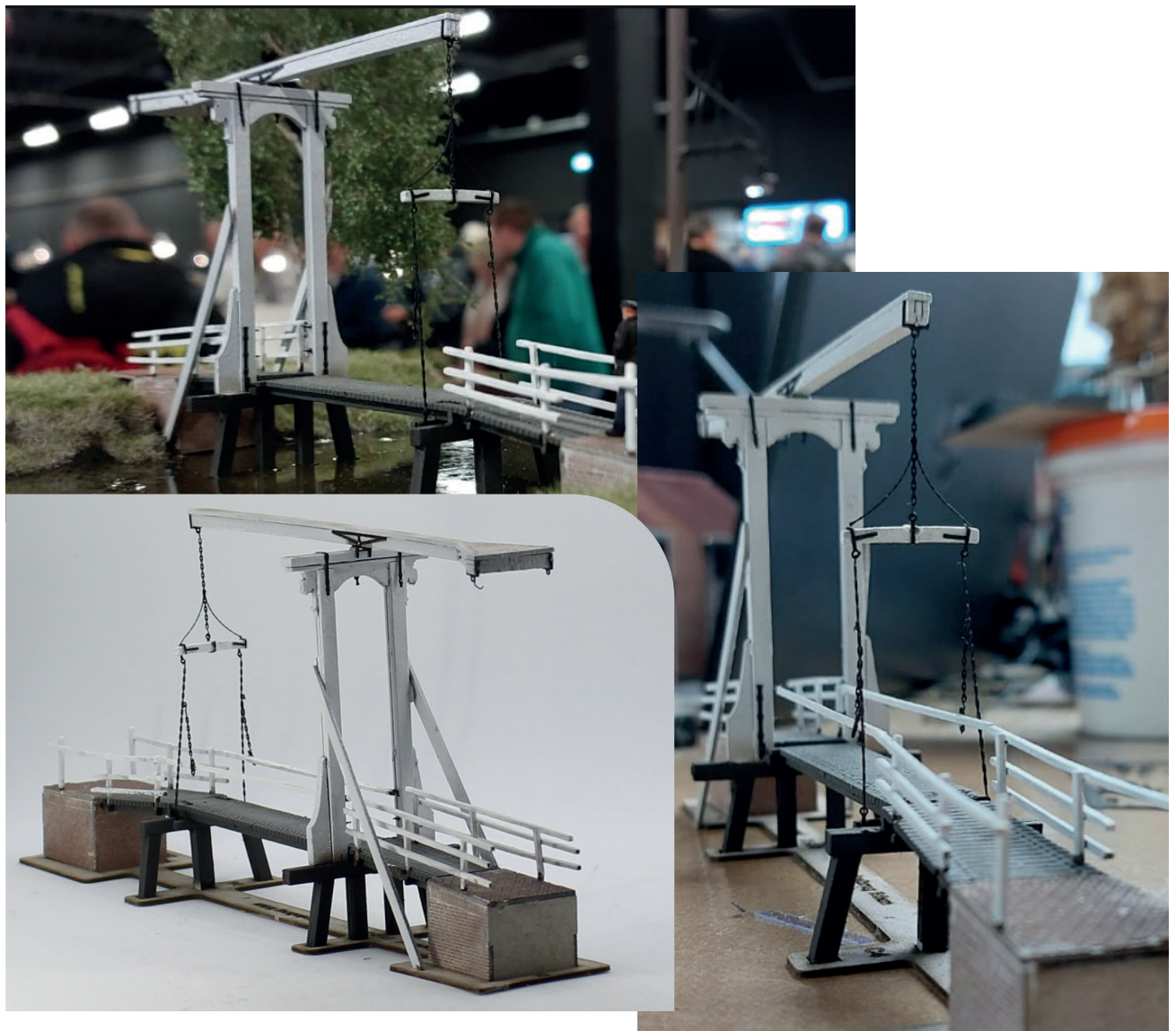
Beste modelspoorfan,

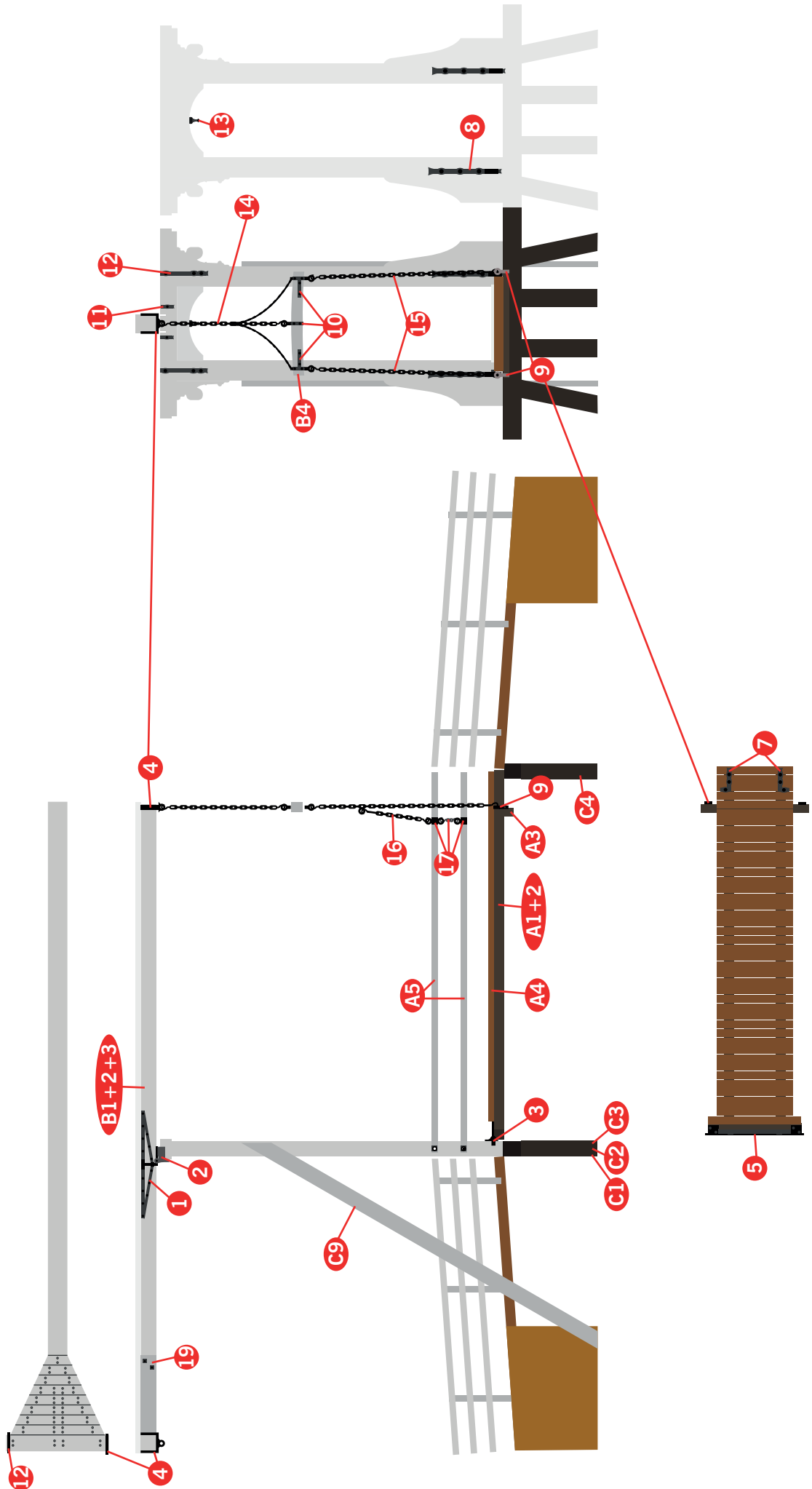
De kit van deze ophaalbrug met enkele spriet is opgedeeld in verschillende delen. De diverse onderdelen van de brug zitten allemaal in een apart stukje karton. Dit maakt het modulair bouwen makkelijker en heeft u beter overzicht in de diverse bouwstappen.

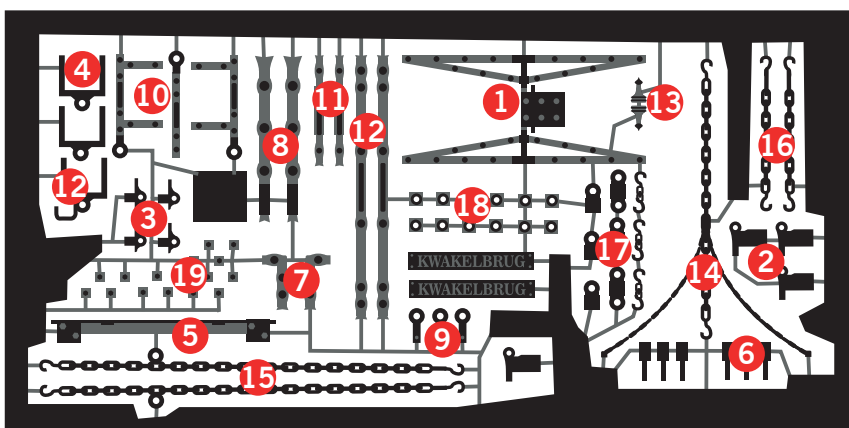
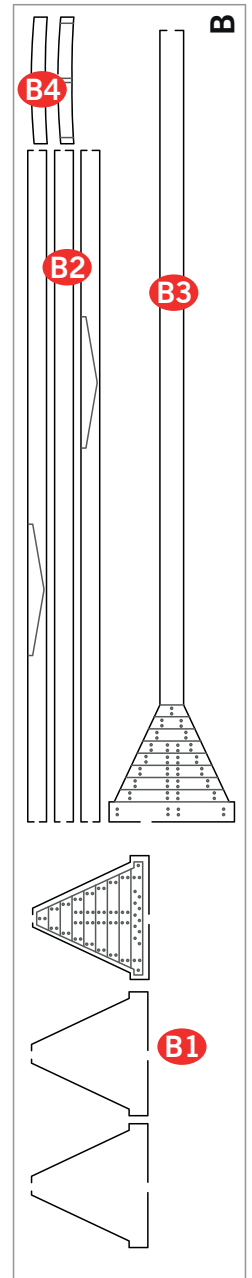
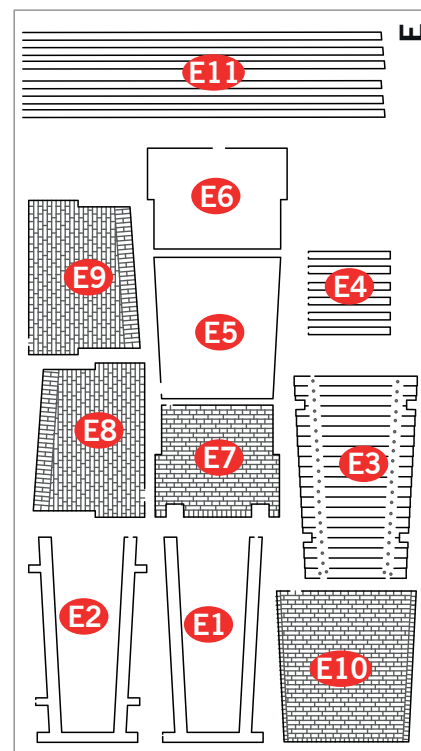
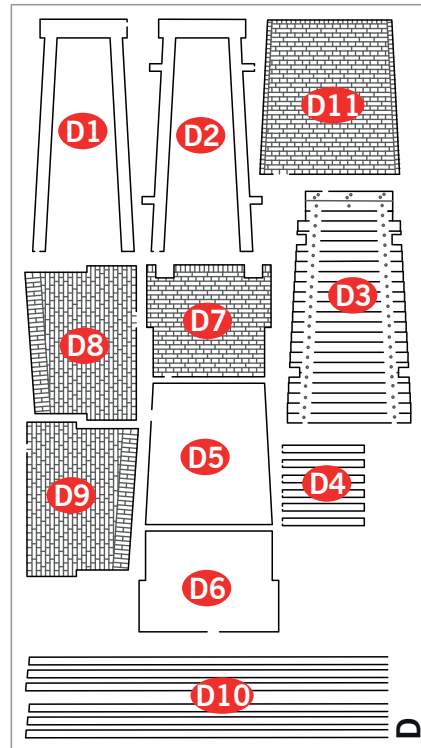
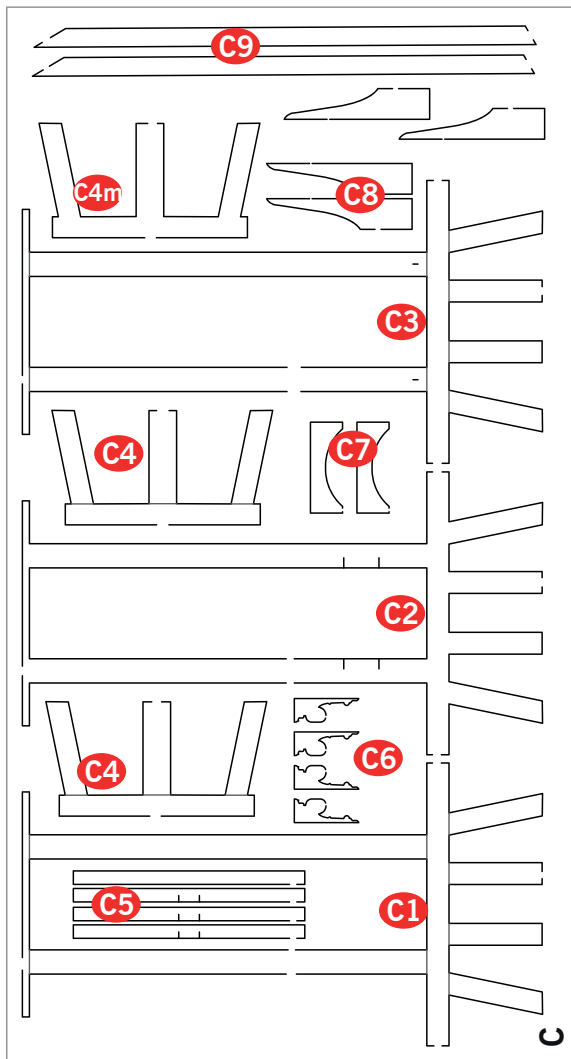
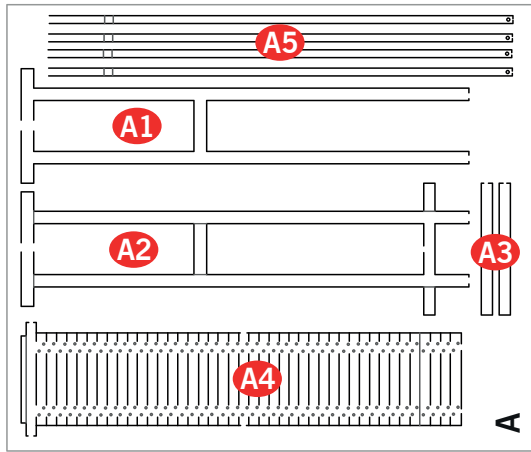
De kit bestaat in grote lijnen uit de volgende stappen:

- Lijmen van lasercut onderdelen
- Schilderen van het karton
- Aanbrengen etswerk
- Samenvoegen van de onderdelen

De kit bevat een bouwmal. Ik raad u aan deze te gebruiken vooral om onderdelen gemakkelijk te kunnen lijmen en tussentijds uw bouwwerk veilig weg te kunnen zetten. U ziet met deze bouwmal ook snel waar u bent gebleven en voordat de brug in uw diorama of op uw baan komt te staan kan deze in de mal blijven staan.







Stap 1

We beginnen met de 'spriet'. Dit is de arm boven de brug. We hebben hier lasercut setje B voor nodig.

Allereerst lijmen we de drie onderdelen B1 op elkaar.



Lijm nu de onderdelen B2 op elkaar. Let op dat de gegraveerde lijntjes aan de buitenzijde zitten.



Lijm de onderdelen B1 en B2 op B3. Dit is de Spriet of Balanspriet.



Lijm de onderdelen B4 op elkaar.

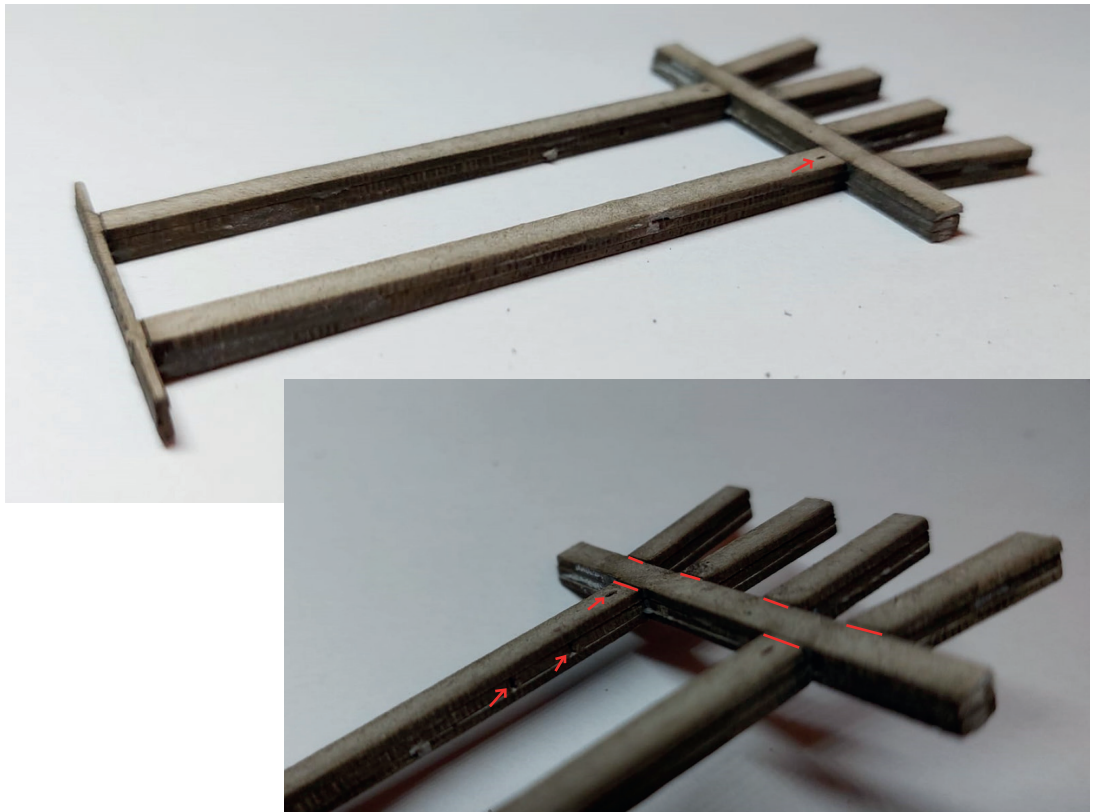


Leg deze twee onderdelen nu even weg.

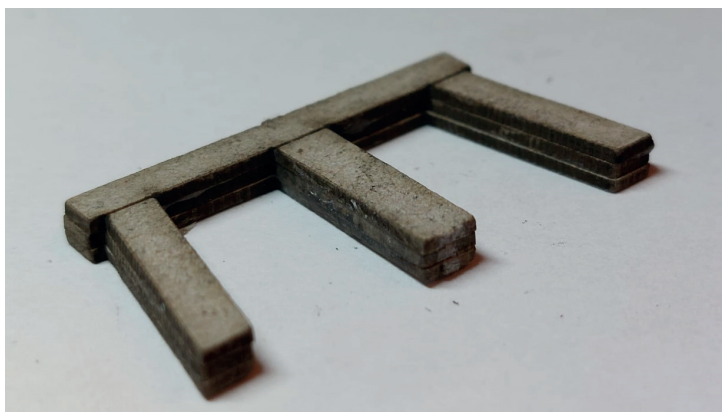
Stap 2

Pak nu setje C erbij.

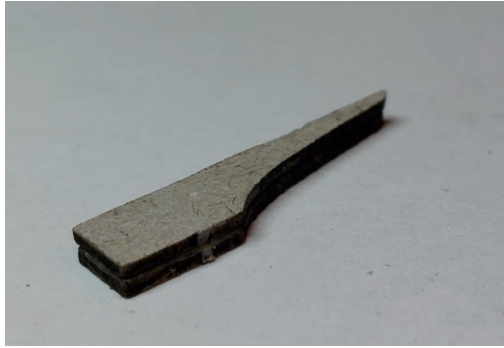
Lijm de onderdelen C1, C2 en C3 op elkaar. Let op! Onderdeel C2 moet in het midden en van de twee andere onderdelen dienen de graveerlijntjes aan de zichtzijde te zitten! Dit is de 'hameipoot'.



Lijm de onderdelen C4 (2x) en C4m op elkaar. C4m dient in het midden te zitten en van de twee andere onderdelen dienen de graveerlijntjes aan de zichtzijde te zitten!



Lijm 2 onderdelen C8 op elkaar, doe dit 2x



Lijm 2 onderdelen C6 op elkaar, doe dit 2x



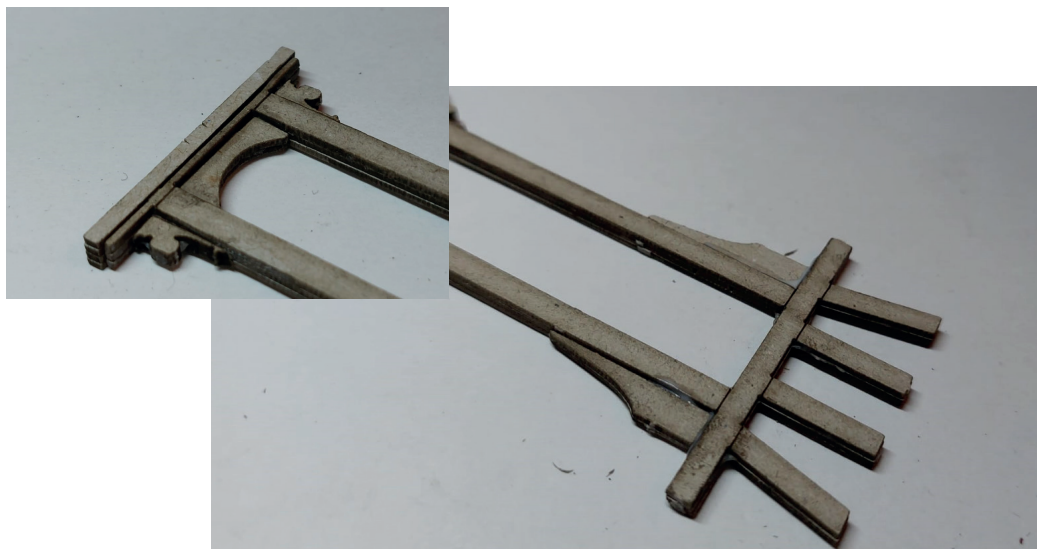
Lijm 2 onderdelen C7 op elkaar



Lijm onderdelen C5 op elkaar. Let op, 3 van de vier hebben een kleine insnede. Deze dienen aan de bovenzijde te zitten.



Lijm nu de onderdelen C8, C6, C7 en C5 op de hameipoort.



! Let op dat de insnede in onderdeel C5 aan de achterzijde zit van de hameipoort. De ophanging voor de val aan de voorzijde.

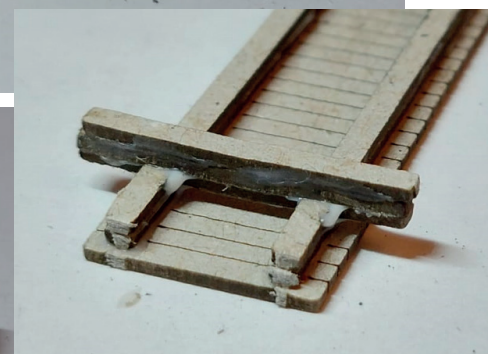
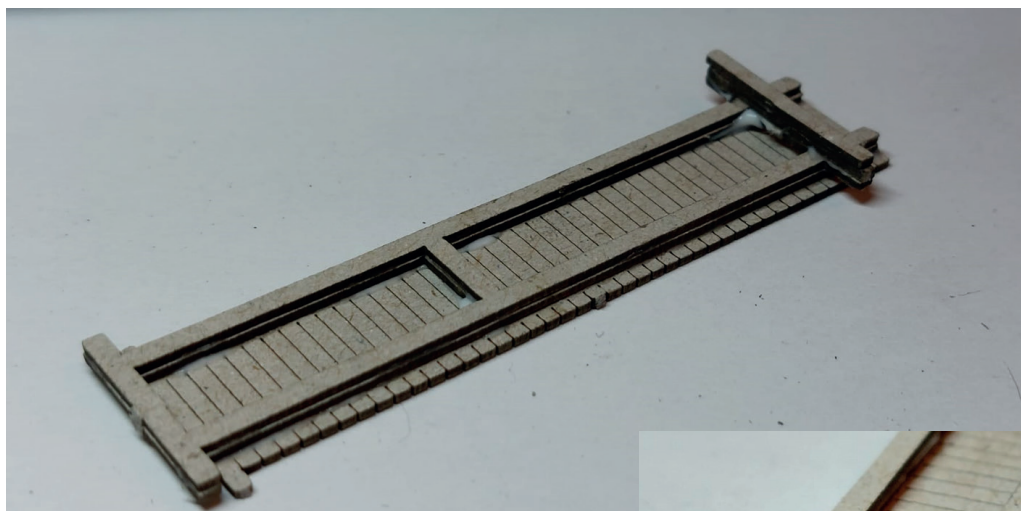
Onderdeel C9 (schoren) laten we even zitten.

Stap 3

Pak nu setje A erbij

Pak onderdeel A2 erbij. Lijm hier onderdeel A1 hierop. Lijm onder onderdeel A2 2x onderdeel A3.

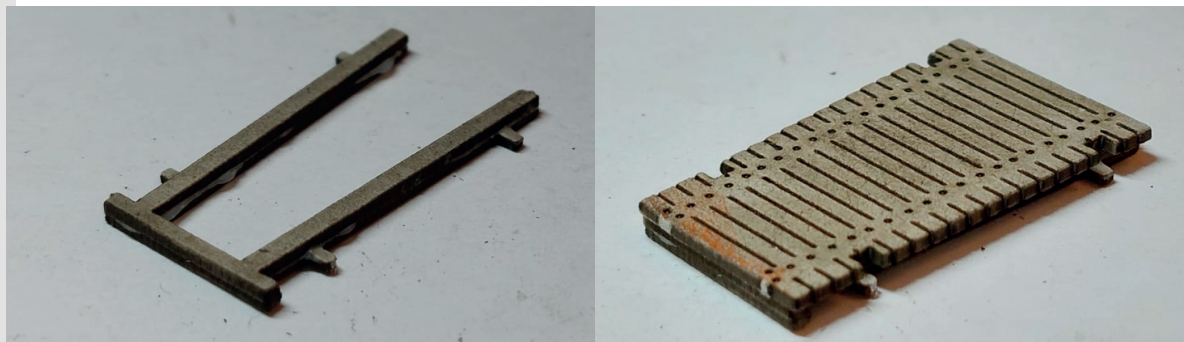
Lijm op onderdeel A1 onderdeel A4. Dit is de 'val'.



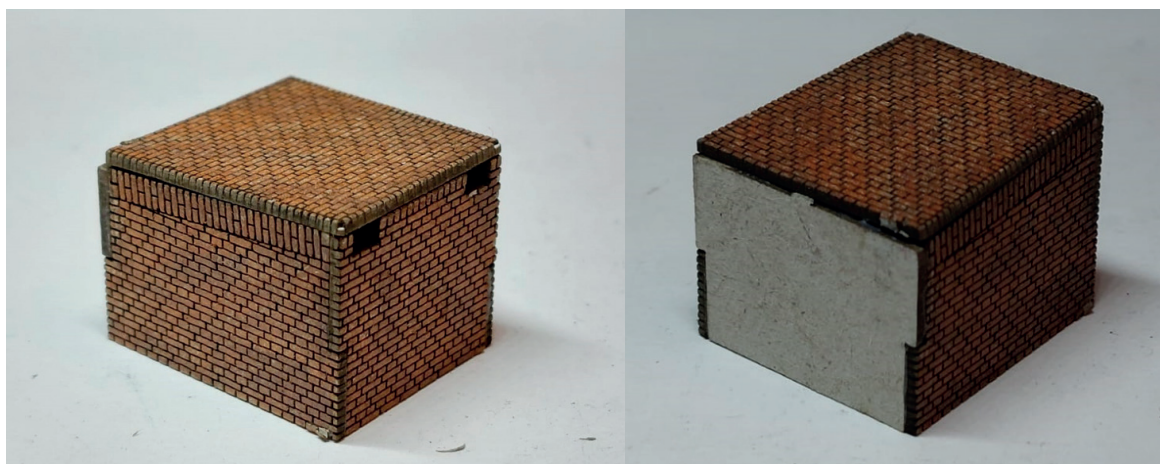
Stap 4

Onderdelen A5 (leuningen) laten we even zitten.

Pak nu setje D erbij. Houd landhoofd D gescheiden van landhoofd E, ze zijn beide iets anders. Gebruik voor het uit elkaar houden de bouwmal. Pak onderdeel D2 erbij, lijm hier onderdeel D1 op. Lijm daar onderdeel D3 weer op. Dit is de 'helling'.



Maak van onderdelen D5, D6, D7, D8 en D9 het landhoofd. Lijm als laatste onderdeel D11 erop, dit is het wegdek. Zie voor tips rondom het realistisch bakstenen nabootsen de handleiding 'Baksteenimitatie'. De onderdelen D4 en D10 vormen de leuningen op dit landhoofd. Zet deze nu of later in elkaar, let hierbij op dat u ze pas vastlijmt na het spuiten of schilderen. De paaltjes (D4) komen in het houten dek in de uitsparingen op onderdeel D2 te staan. Bekijk de tekening op pagina 3 goed om te bepalen hoe de hekjes geplaatst moeten worden.



Stap 5

Pak nu setje E.

Plak onderdeel E1 op onderdeel E2. Plak onderdeel E3 daar weer op. Dit is de 'aanbrug'.

Maak van onderdeel E5, E6, E7, E8 en E9 het landhoofd. Lijm onderdeel E10 als laatste er weer op.

E4 en E11 vormen weer de hekjes.

Stap 6

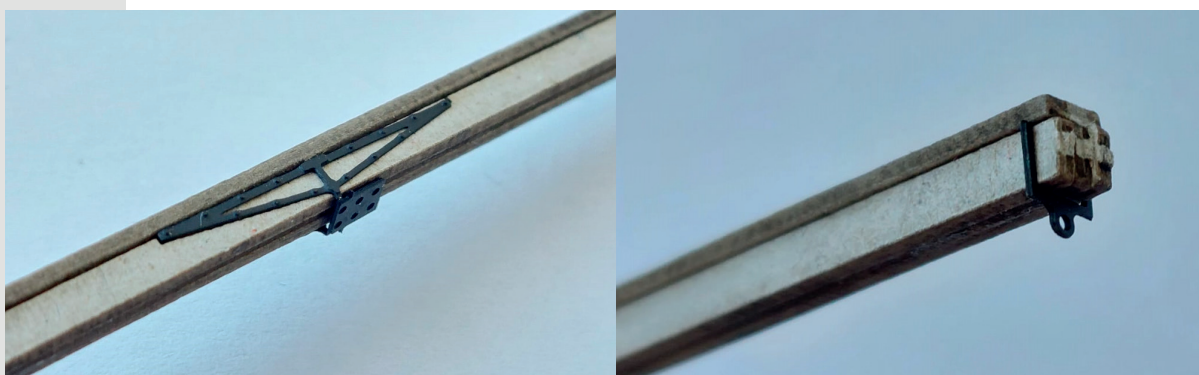
Alle lasercut onderdelen zitten nu in elkaar. Spuit of schilder alles nu.
Kleurenadvies:

- Brugdek bovenzijde: houtkleur vergrijsd
- Brugdek onderzijde: houtkleur vochtslag (donkere plekken)
- Spriet (of balanspriet), hameipoort, hekjes en leuning: Wit of donkergroen
- Brugpalen: Houtkleur
- Landhoofden: baksteen

Stap 7

We gaan nu de geëtste onderdelen aan het karton bevestigen, kijk hiervoor goed op de illustratie op pagina 3.

Vouw onderdeel 1 om de spriet (onderdelen B1, B2 en B3). Schuif onderdeel 4 aan de voorzijde van de spriet. Lijm aan de achterkant van het gewicht aan de spriet de onderdelen 12 (2x).



Stap 8

Steek onderdeel 2 (draaipunt spriet) in de twee sleufjes bovenop onderdeel C5 en lijm vast.



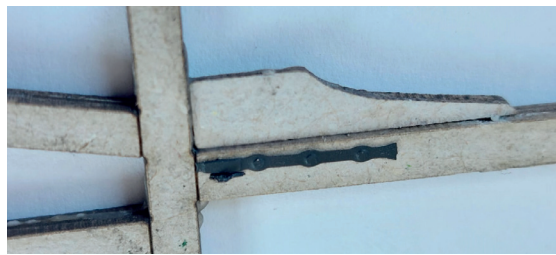
Steek onderdeel 3 (draaipunt brugdek) in de twee kleine sleufjes in onderdeel C3 en lijm vast.



Steek 4x onderdeel 6 (houders leuning A5) in de sleufjes in onderdeel C2 en lijm vast.

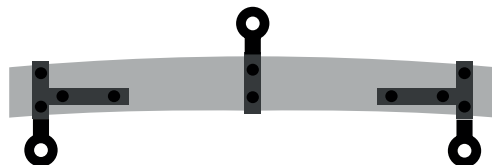


Lijm naast de onderdelen 3 de onderdelen 8 op de hameipoort.



Stap 9

Lijm de onderdelen 10 op onderdeel B4



Lijm onderdeel 5 op onderdeel A4. En onderdelen 7 (2x) op het uiteinde van A4. Zie hiervoor de illustratie.

Lijm onderdeel 9 op de balken aan de 'val'. Dit zijn de ogen voor de hijskettingen.

Vouw onderdeel 13 dubbel en lijm deze onder de boog in de hameipoort.

Vouw de onderdelen 11 en 12 boven op de hameipoort en lijm deze vast. Lijm de bouten (19) vast op de daarvoor aangegeven plekken. Zie voor beide onderdelen de illustratie op pagina 3.

Let op. Kies hier of u de brug wilt kunnen openen of sluiten! De brug kan worden geopend of gesloten maar de heeft gevolgen voor het aantal leuning (A5). Bij statische versie hangt u alle 4 de leuning op. Bij te openen versie alleen de bovenste twee. Let ook op dat het een hele klus is de haakjes en oogjes in elkaar te krijgen.

Lijm onderdeel 18 op de leuning (A5) rond de ogen op de uiteindes. Dit maakt het onderdeel een stuk steviger en voorkomt slijtage bij het openen en sluiten van de brug.

Lijm de onderdelen 17 ook op de leuning. Bekijk hiervoor goed de illustratie op pagina 3.

Nu alle onderdelen op de juiste plek zitten kunnen we de kettingen op gaan hangen. Hiervoor heeft u onderdelen 14, 15 en 16 nodig. Kijk goed op de illustratie op pagina 3 voor de juiste positie.

Stap 10